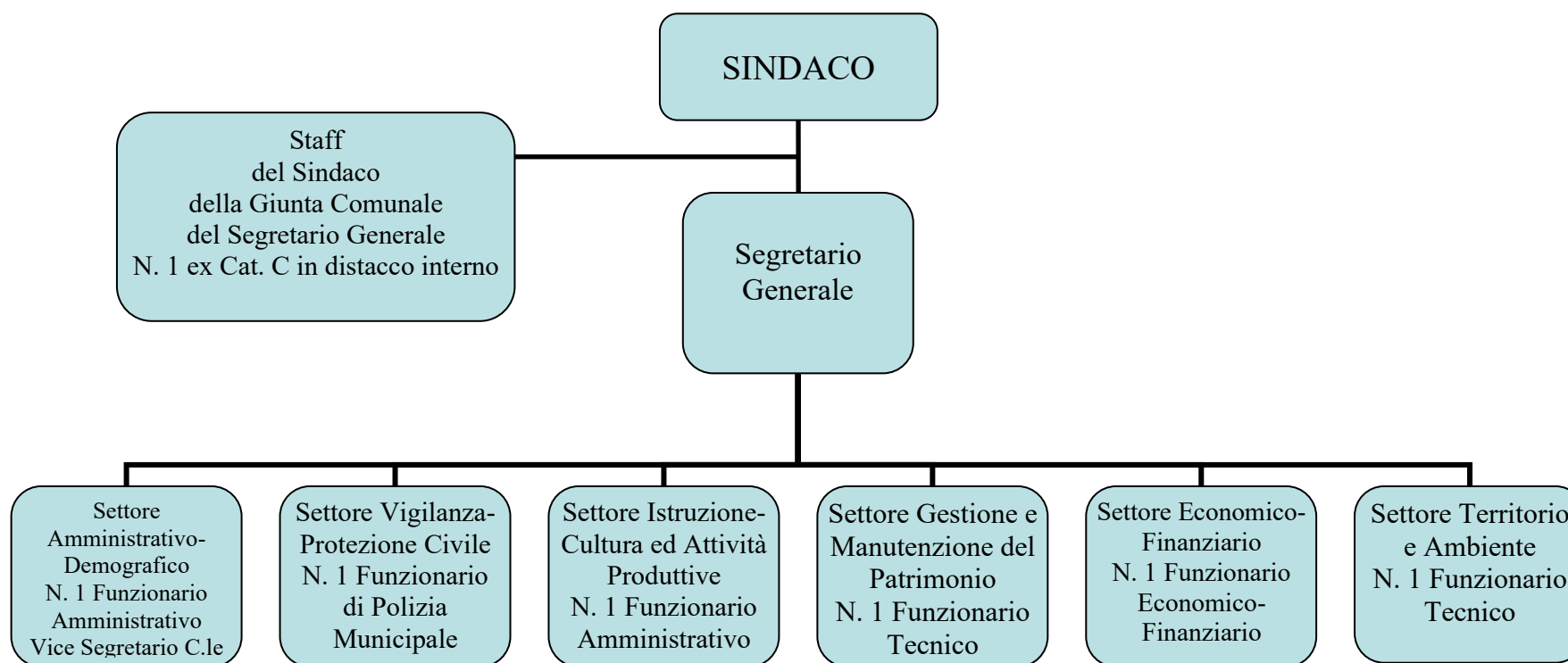
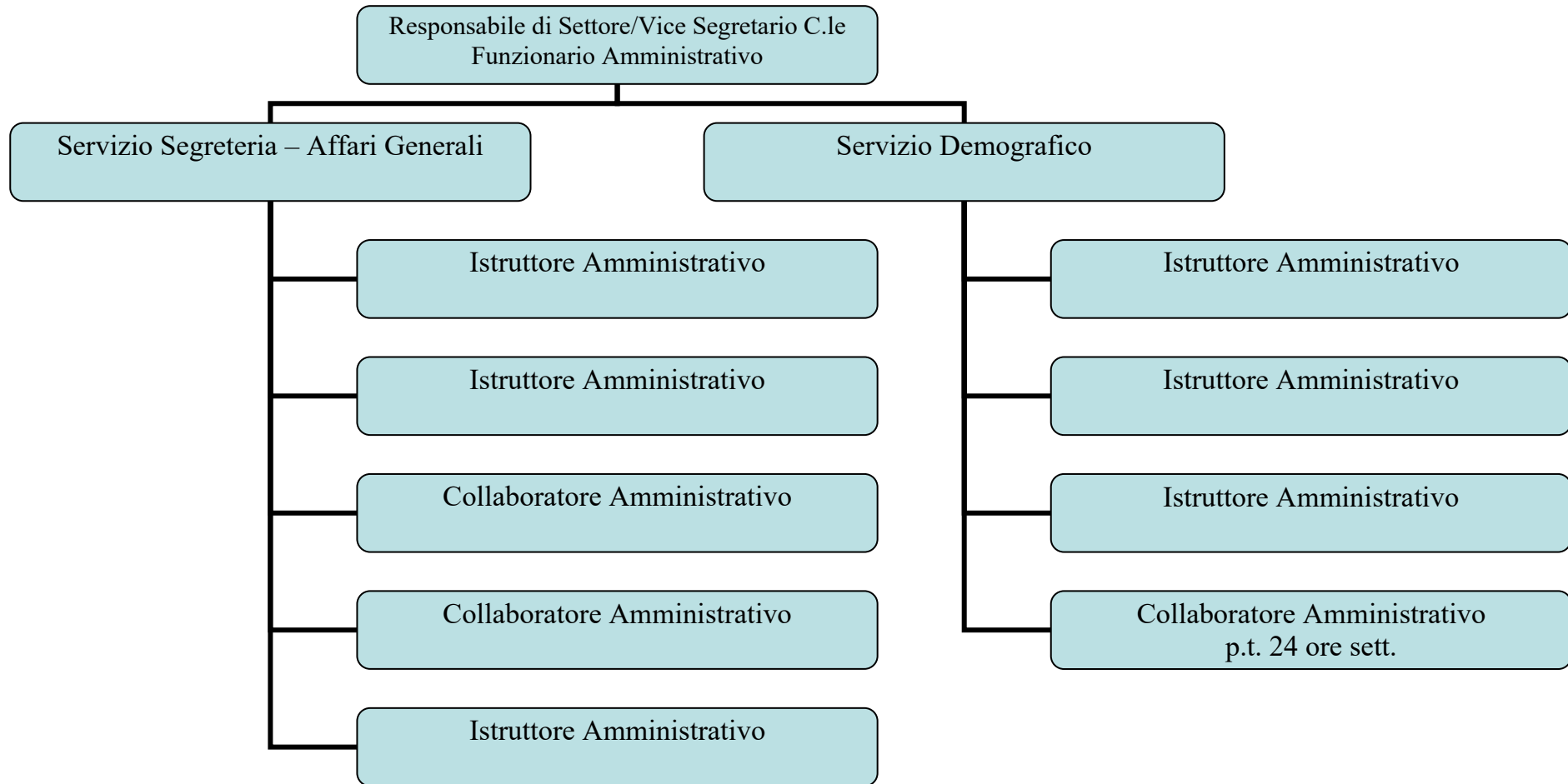


COMUNE DI SAN MAURIZIO CANAVESE

DOTAZIONE ORGANICA DEL COMUNE DI SAN MAURIZIO CANAVESE



SETTORE AMMINISTRATIVO – DEMOGRAFICO

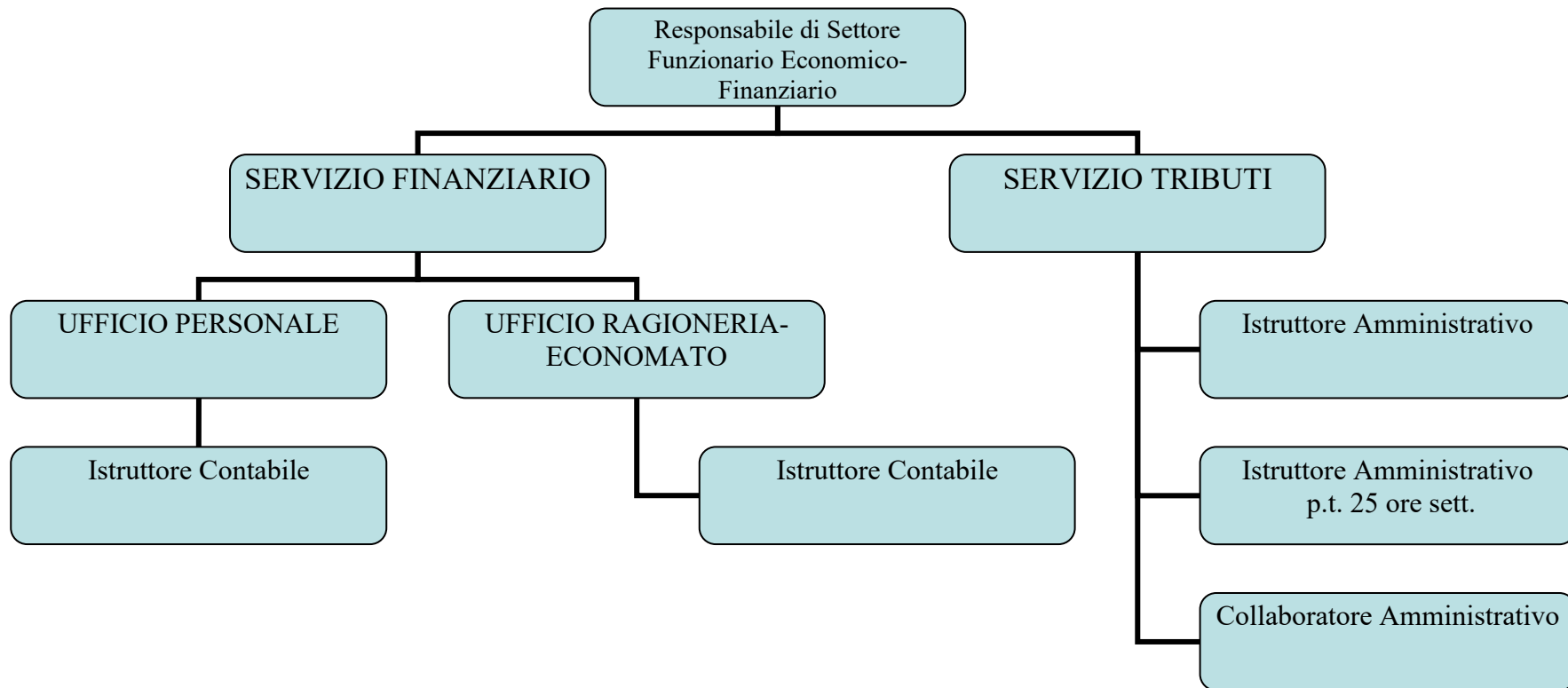


SETTORE AMMINISTRATIVO – DEMOGRAFICO

REQUISITI DI ACCESSO AI POSTI

N° POSTI	AREA	PROFILO PROFESSIONALE	Età	Titolo di studio	Altri
1	Funzionari ed Elevata Qualificazione	Funzionario Amministrativo	===	Laurea in giurisprudenza o scienze politiche o economia e commercio vecchio ordinamento – oppure – laurea triennale o specialistica in giurisprudenza o scienze politiche o economia nuovo ordinamento	Patente di guida Cat. B
6	Istruttori	Istruttore Amministrativo	===	Diploma di scuola media superiore di durata quinquennale	Patente di guida Cat. B
2	Operatori Esperti	Collaboratore Amministrativo	===	Diploma di scuola media superiore di durata quinquennale	Patente di guida Cat. B
1 p.t.	Operatori Esperti	Collaboratore Amministrativo	===	Diploma di scuola media superiore di durata quinquennale	Patente di guida Cat. B

SETTORE ECONOMICO – FINANZIARIO

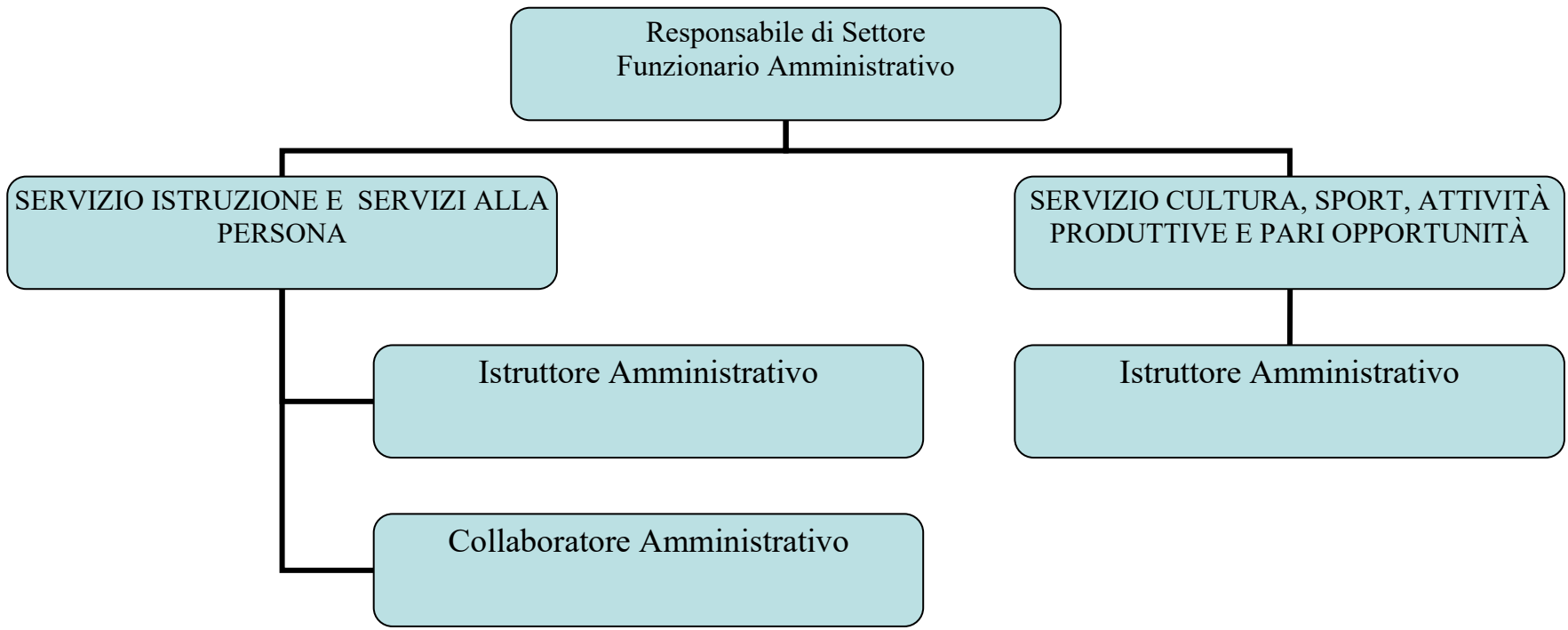


SETTORE ECONOMICO – FINANZIARIO

REQUISITI DI ACCESSO AI POSTI

N° POSTI	AREA	PROFILO PROFESSIONALE	Età	Titolo di studio	Altri
1	Funzionari ed Elevata Qualificazione	Funzionario Economico-Finanziario	===	Laurea in economia e commercio vecchio ordinamento – oppure – laurea triennale o specialistica in economia nuovo ordinamento	Patente di guida Cat. B
2	Istruttori	Istruttore Contabile (Servizio Finanziario)	===	Diploma di tecnico in Amministrazione, Finanza e Marketing (ex diploma di ragioneria) - oppure – laurea assorbente (sono assorbenti le lauree che consentono l'accesso al profilo di Funzionario Economico-Finanziario)	Patente di guida Cat. B
1	Istruttori	Istruttore Amministrativo (Servizio Tributi)	===	Diploma di scuola media superiore di durata quinquennale	Patente di guida Cat. B
1 p.t.	Istruttori	Istruttore Amministrativo (Servizio Tributi)	===	Diploma di scuola media superiore di durata quinquennale	Patente di guida Cat. B
1	Operatori Esperti	Collaboratore Amministrativo (Servizio Tributi)	===	Diploma di scuola media superiore di durata quinquennale	Patente di guida Cat. B

SETTORE ISTRUZIONE – CULTURA ED ATTIVITÀ PRODUTTIVE

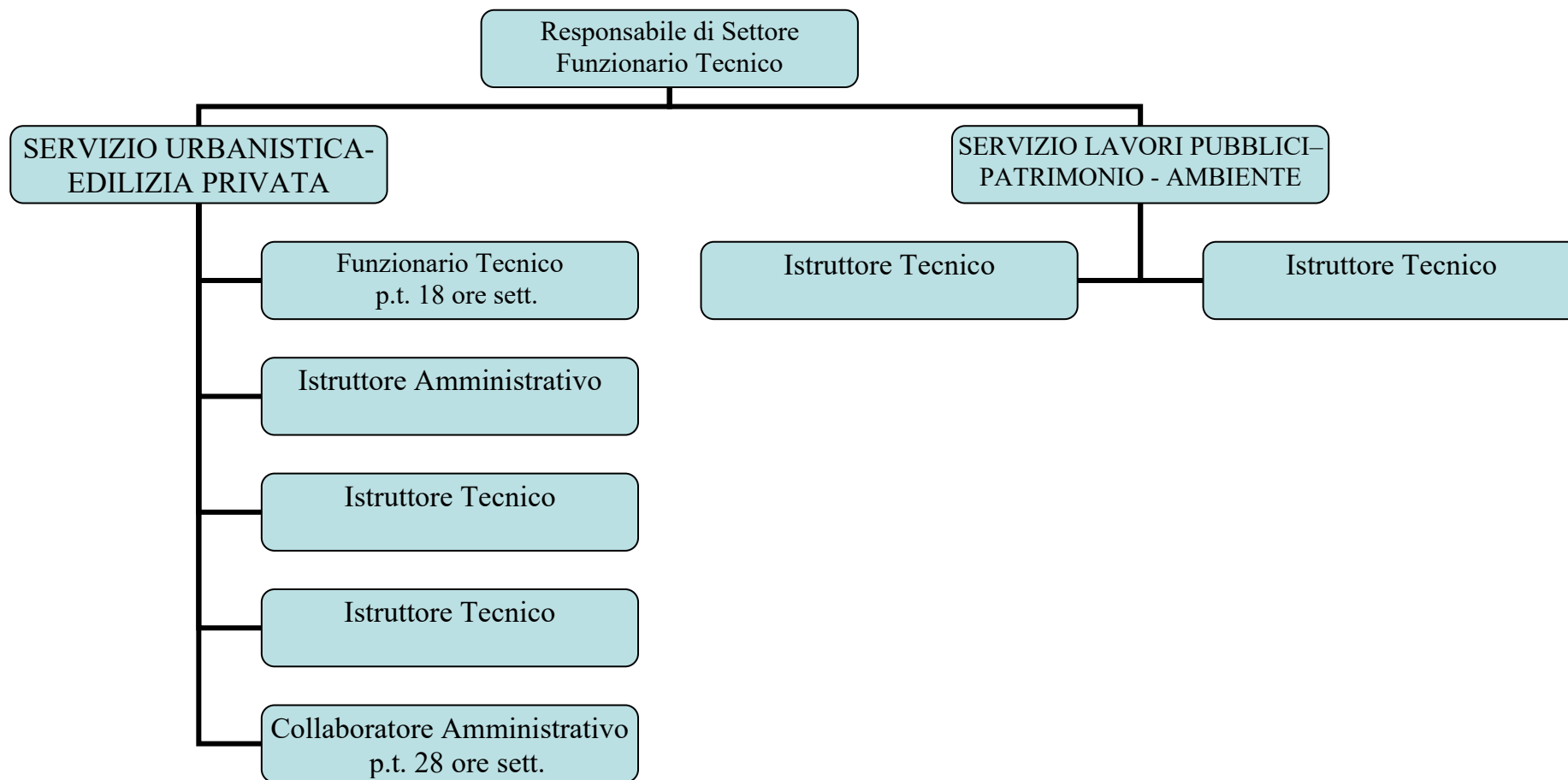


SETTORE ISTRUZIONE – CULTURA ED ATTIVITÀ PRODUTTIVE

REQUISITI DI ACCESSO AI POSTI

N° POSTI	AREA	PROFILO PROFESSIONALE	Età	Titolo di studio	Altri
1	Funzionari ed Elevata Qualificazione	Istruttore Direttivo Amministrativo	===	Laurea in giurisprudenza o scienze politiche o economia e commercio vecchio ordinamento – oppure – laurea triennale o specialistica in giurisprudenza o scienze politiche o economia nuovo ordinamento	Patente di guida Cat. B
2	Istruttori	Istruttore Amministrativo	===	Diploma di scuola media superiore di durata quinquennale	Patente di guida Cat. B
1	Operatori Esperti	Collaboratore Amministrativo	===	Diploma di scuola media superiore di durata quinquennale	Patente di guida Cat. B

SETTORE TERRITORIO E AMBIENTE

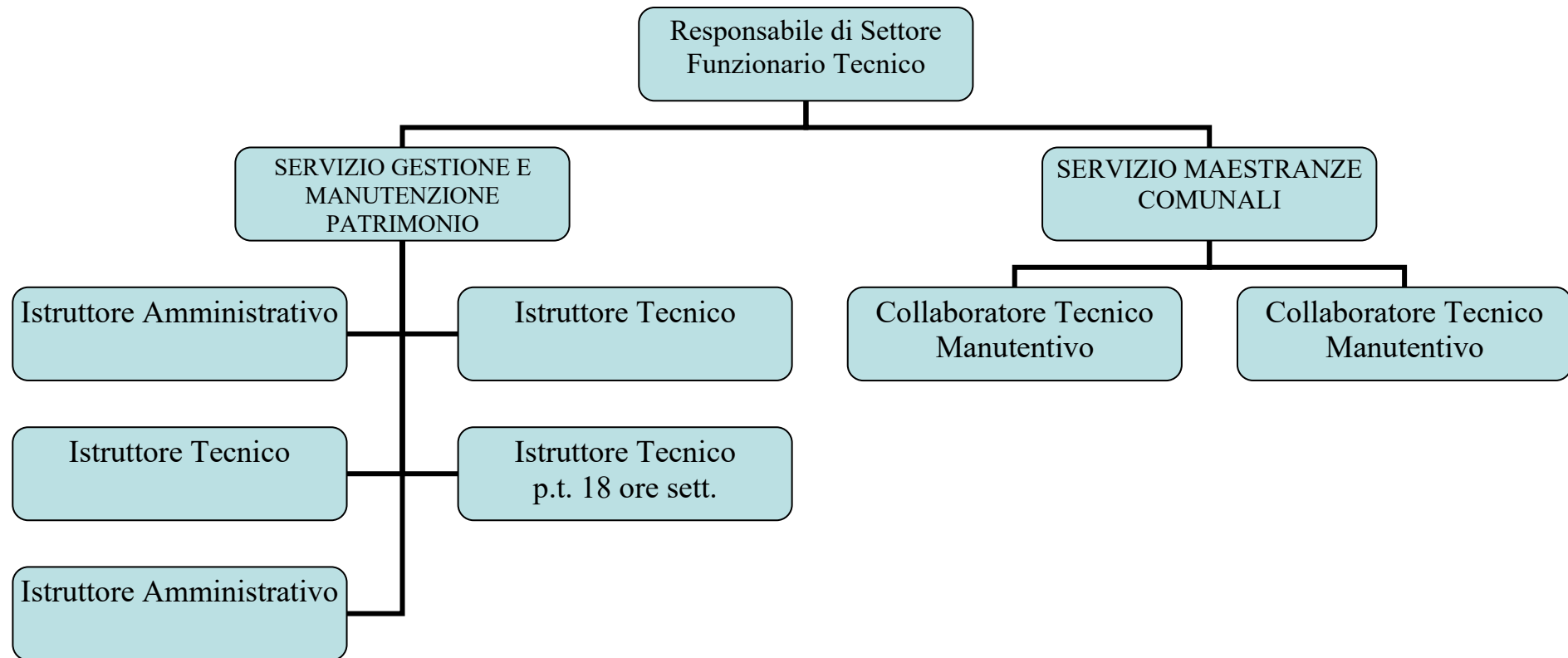


SETTORE TERRITORIO E AMBIENTE

REQUISITI DI ACCESSO AI POSTI

N° POSTI	AREA	PROFILO PROFESSIONALE	Età	Titolo di studio	Altri
1	Funzionari ed Elevata Qualificazione	Funzionario Tecnico	====	Laurea in architettura o ingegneria vecchio ordinamento – oppure – laurea triennale o specialistica in architettura o ingegneria civile, edile o per l’ambiente e il territorio nuovo ordinamento	Patente di guida Cat. B
1 p.t.	Funzionari ed Elevata Qualificazione	Funzionario Tecnico	====	Laurea in architettura o ingegneria vecchio ordinamento – oppure – laurea triennale o specialistica in architettura o ingegneria civile, edile o per l’ambiente e il territorio nuovo ordinamento – e – abilitazione all’esercizio della professione	Patente di guida Cat. B
4	Istruttori	Istruttore Tecnico	====	Diploma di tecnico in Costruzioni, Ambiente e Territorio (ex diploma di geometra) - oppure - laurea assorbente (sono assorbenti le lauree che consentono l'accesso al profilo di Funzionario Tecnico)	Patente di guida Cat. B
1	Istruttori	Istruttore Amministrativo	====	Diploma di scuola media superiore di durata quinquennale	Patente di guida Cat. B
1 p.t.	Operatori Esperti	Collaboratore Amministrativo	====	Diploma di scuola media superiore di durata quinquennale	Patente di guida Cat. B

SETTORE GESTIONE E MANUTENZIONE DEL PATRIMONIO

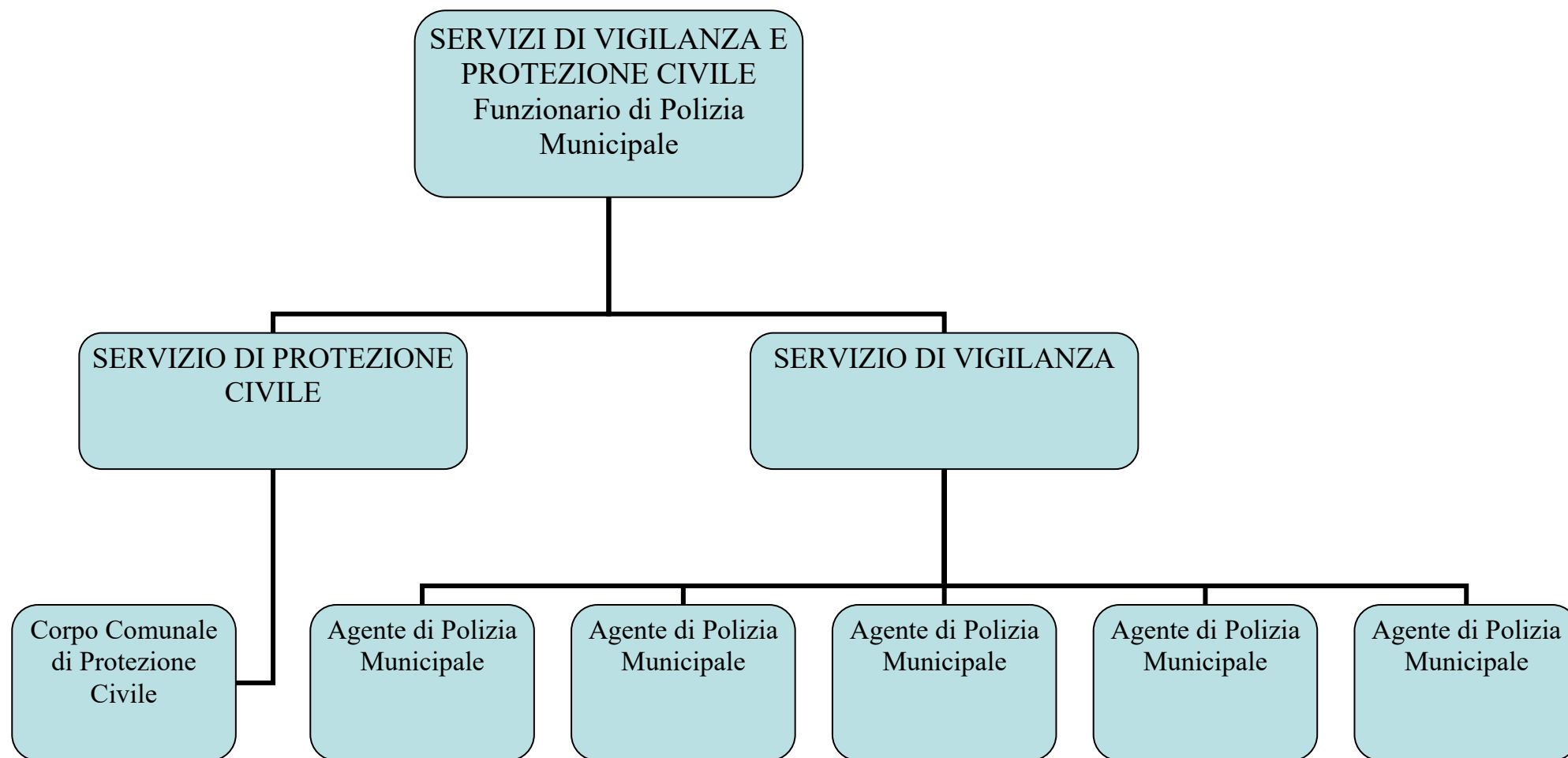


SETTORE GESTIONE E MANUTENZIONE DEL PATRIMONIO

REQUISITI DI ACCESSO AI POSTI

N° POSTI	AREA	PROFILO PROFESSIONALE	Età	Titolo di studio	Altri
1	Funzionari ed Elevata Qualificazione	Funzionario Tecnico	===	Laurea in architettura o ingegneria vecchio ordinamento – oppure – laurea triennale o specialistica in architettura o ingegneria civile, edile o per l’ambiente e il territorio nuovo ordinamento	Patente di guida Cat. B
2	Istruttori	Istruttore Amministrativo	===	Diploma di scuola media superiore di durata quinquennale	Patente di guida Cat. B
2	Istruttori	Istruttore Tecnico	===	Diploma di tecnico in Costruzioni, Ambiente e Territorio (ex diploma di geometra) - oppure - laurea assorbente (sono assorbenti le lauree che consentono l'accesso al profilo di Funzionario Tecnico)	Patente di guida Cat. B
1 p.t.	Istruttori	Istruttore Tecnico	===	Diploma di tecnico in Costruzioni, Ambiente e Territorio (ex diploma di geometra) - oppure - laurea assorbente (sono assorbenti le lauree che consentono l'accesso al profilo di Funzionario Tecnico)	Patente di guida Cat. B
2	B3	Collaboratore Tecnico Manutentivo	Massimo 40 anni	Diploma di scuola media superiore di durata quinquennale	Patente di guida Cat. B

SETTORE VIGILANZA - PROTEZIONE CIVILE



SETTORE VIGILANZA - PROTEZIONE CIVILE

REQUISITI DI ACCESSO AI POSTI

N° POSTI	AREA	PROFILO PROFESSIONALE	Età	Titolo di studio	Altri
1	Funzionari ed Elevata Qualificazione	Funzionario di Polizia Municipale	===	Laurea in giurisprudenza o scienze politiche o economia e commercio vecchio ordinamento – oppure – laurea triennale o specialistica in giurisprudenza o scienze politiche o economia nuovo ordinamento	Patente di guida Cat. A e B *
5	Istruttori	Agente di Polizia Municipale	Massimo 40 anni	Diploma di scuola media superiore di durata quinquennale	Patente di guida Cat. A e B *

*: per i posti di “Funzionario di Polizia Municipale” e “Agente di Polizia Municipale” sono inoltre richiesti i requisiti di partecipazione e fisici nonché i criteri di selezione riportati nell’Allegato A1

CRITERI E REQUISITI PER LA COPERTURA DI POSTI A TEMPO INDETERMINATO NEL CORPO DI POLIZIA MUNICIPALE

Requisiti di partecipazione

Età massima: 40 anni

Essere in possesso dei requisiti previsti all'art. 5, comma 2, della legge 7.3.1986, n. 65 per il conferimento della qualifica di Agente di Pubblica Sicurezza e precisamente: godimento dei diritti civili e politici, non avere subito condanna a pena detentiva per delitto non colposo e non essere stato sottoposto a misura di prevenzione, non essere stato espulso dalle Forze Armate o dai Corpi militarmente organizzati o destituito dai pubblici uffici. Nel Comune di San Maurizio Canavese tutto il personale appartenente al Corpo di Polizia Municipale è dotato di arma d'ordinanza.

Idoneità psico-fisica alle mansioni da ricoprire, che sarà accertata dall'Amministrazione all'atto dell'assunzione. L'idoneità psico-fisica è richiesta anche con riferimento ai requisiti di cui al D.M. 28.4.1998 per il porto d'armi.

Per gli aspiranti di sesso maschile, nati entro il 31.12.1985, posizione regolare nei riguardi degli obblighi imposti dalla legge sul reclutamento militare.

Non aver esercitato il diritto di obiezione di coscienza, prestando un servizio civile in sostituzione di quello militare. Resta salvo quanto previsto dall'art. 15, comma 7-ter, della legge 8.7.1998, n. 230, per coloro che hanno rinunciato allo status di obiettore di coscienza.

Possesso delle patenti di guida di categoria A e di categoria B, entrambe senza limitazioni.

Requisiti fisici

Acutezza visiva uguale o superiore a complessivi 16/10, con almeno 7/10 nell'occhio peggiore, raggiungibile anche con correzione;

Visus naturale uguale o superiore a complessivi 12/10, con almeno 5/10 nell'occhio peggiore;

Normalità del senso cromatico, luminoso e del campo visivo;

Funzione uditiva normale, senza ausilio di protesi, su base di esame audiometrico tonale-liminare eseguito in cabina silente;

Possesso dei requisiti psico-fisici necessari per il porto d'armi riconducibili a quelli richiesti per il porto d'armi per difesa personale (D.M. 28/4/1998, in G.U. n. 143 del 22/6/1998).

I candidati non dovranno, inoltre, trovarsi nelle condizioni di disabilità di cui all'art. 1 della Legge 68/99 e s.m.i. (art. 3 comma 4 Legge 68/99).

Scadenza possesso requisiti

I requisiti generali e specifici per ottenere l'ammissione alla selezione devono essere posseduti alla data di scadenza del termine stabilito per la presentazione delle domande di ammissione e dovranno essere posseduti anche al momento dell'assunzione.

La verifica circa il possesso dei requisiti per l'ammissione alla procedura concorsuale sarà effettuata su tutti i candidati risultati idonei in esito alle prove d'esame.

Prova Preselettiva

Le prove di esame, in caso di domande pervenute superiori a 50, saranno precedute da una preselezione la cui correzione potrà anche essere affidata ad una Società specializzata in selezione del personale e gestita eventualmente con l'ausilio di sistemi di elaborazione elettronica dei dati. La preselezione consisterà in un questionario a risposta multipla avente ad oggetto le materie indicate come programma delle prove (scritte ed orali). I criteri di valutazione saranno preventivamente stabiliti dalla Commissione Esaminatrice. Tra coloro che avranno sostenuto la preselezione, saranno ammessi a partecipare alla prova di efficienza fisica i primi 50 candidati che avranno ottenuto il miglior punteggio, fatte salve eventuali parità di collocazione all'ultimo posto utile all'uopo (parità del numero di risposte esatte).

Prova di efficienza fisica

La prova di efficienza fisica, effettuata per verificare il possesso da parte dei candidati, delle qualità fisiche indispensabili per svolgere le funzioni specifiche del ruolo, consisterà in tre prove atletiche con le seguenti specificità:

<i>PROVA</i>	<i>UOMINI</i>	<i>DONNE</i>	<i>NOTE</i>
<i>Corsa 1000 m</i>	<i>Tempo max 4'25"</i>	<i>Tempo max 5'25"</i>	<i>-</i>
<i>Salto in alto</i>	<i>0,90 m</i>	<i>0,70 m</i>	<i>Max 3 tentativi</i>
<i>Piegamenti sulle braccia</i>	<i>n.15</i>	<i>n.7</i>	<i>continuativi</i>

Corsa piana di 1.000 metri: per essere giudicato idoneo alla prova il candidato deve eseguire la corsa piana di metri 1.000 nel tempo massimo indicato (uomini tempo max 4' 25" – donne 5' 25")

Salto in alto: il candidato deve eseguire il salto in alto all'altezza prevista in tabella con le seguenti modalità:

- ha un minuto per iniziare il salto dal momento in cui viene chiamato;*
- ha a disposizione al massimo 3 tentativi per superare l'asticella;*
- dopo tre salti consecutivi nulli, la prova si considera non superata;*
- i candidati devono saltare con un solo piede per oltrepassare l'asticella, altrimenti il tentativo è considerato nullo e deve essere ripetuto;*
- durante il salto l'asticella può essere toccata: il salto è nullo se quest'ultima cade per l'eventuale tocco.*

Piegamenti sulle braccia:

- la prova deve essere effettuata senza riposo tra una ripetizione e l'altra, fino al momento in cui non si tocca terra con qualsiasi parte del corpo (unico contatto consentito col terreno è con mani e piedi);*
- la posizione di partenza è prona, con le mani a terra all'altezza delle spalle e le braccia piegate a formare un angolo retto in corrispondenza dei gomiti, piedi uniti o distanziati al massimo della larghezza delle spalle, corpo disteso;*
- un piegamento è considerato valido quando dalla posizione di partenza si distendono completamente le braccia e si ripiegano fino a portare le spalle sotto il livello dei gomiti (senza toccare il terreno con il petto), il corpo rimane sempre disteso, non piegato al bacino, durante l'intero movimento.*

Il giorno della prova tutti i candidati dovranno essere muniti di idoneo abbigliamento e dovranno inoltre essere in possesso:

- di un documento di riconoscimento in corso di validità
- di un certificato di idoneità sportiva non agonistica correlata ad attività di atletica leggera avente data non antecedente alla data di scadenza del bando di concorso a pena di esclusione dalla prova. Il suddetto certificato dovrà essere rilasciato dal medico di medicina generale o dal medico specialista in medicina dello sport ovvero dai medici della Federazione medico-sportiva italiana del comitato olimpico nazionale italiano ai sensi di legge.

Saranno ammessi a partecipare alle successive prove di esame previste dal bando tutti i candidati che avranno superato le tre prove fisiche previste.

Il punteggio ottenuto nella prova preselettiva e l'esito della prova di efficienza fisica non concorrono alla formazione della graduatoria finale di merito.

Programma d'esame

La prova scritta sarà costituita da quesiti a risposta aperta con un limite di cartelle stabilito dalla commissione d'esame, sulle seguenti materie:

- Codice della Strada (D.Lgs. n. 285/1992) e relativo regolamento di esecuzione ed attuazione (D.P.R. n. 495/1992) e le altre norme sulla circolazione stradale;
- Depenalizzazione e sistema sanzionatorio amministrativo (Legge n. 689/81);
- Elementi normativi in materia edilizia, di commercio e ambiente;
- Nozioni sul Testo Unico delle Leggi di Pubblica Sicurezza e relativo regolamento d'esecuzione;
- D.L. 14/2017, convertito in Legge 48/2017, in materia di sicurezza delle città;
- Nozioni circa la legislazione vigente in materia di armi, stupefacenti e immigrazione;
- Legge quadro sull'ordinamento della Polizia Municipale (Legge n.65/1986) e disciplina della Polizia Locale (Legge Regione Piemonte n. 58/1987);
- normativa in materia di sicurezza dei lavoratori sul luogo di lavoro (D.Lgs 81/2008, successivamente modificato dal D.Lgs 106/2009);
- Elementi di Diritto Penale, con particolare riferimento alla parte generale del Codice Penale e ai reati contro la Pubblica Amministrazione, la persona e il patrimonio;
- Elementi di Procedura Penale (con particolare riferimento all'attività della Polizia Giudiziaria).

La correzione della prova potrà essere affidata ad una Società specializzata in selezione del personale e gestita con l'ausilio di sistemi di elaborazione elettronica dei dati.

La prova orale verterà sugli argomenti della prova scritta, nonché sui seguenti ulteriori argomenti:

- Procedura sanzionatoria amministrativa;
- Elementi di tecnica della circolazione stradale;
- Elementi di diritto costituzionale;
- Ordinamento degli Enti Locali (Testo Unico 18/08/2000, n. 267 e s.m. i.);
- Normativa in materia di procedimento amministrativo: semplificazione, trasparenza, accesso, trattamento dei dati personali (L. 7/08/1990, n. 241, e s.m.i.; D.P.R n. 445/2000; D.Lgs. 196/2003);
- Elementi sul rapporto di lavoro alle dipendenze delle pubbliche Amministrazioni (D.L.gs. 30/03/2001, n. 165, e s.m.i.);
- Contratto Nazionale di Lavoro del Comparto Regioni ed Autonomie Locali;
- Responsabilità civile, penale, amministrativa, contabile e disciplinare del pubblico dipendente;
- Diritti e doveri del pubblico dipendente;

Nel corso della prova orale verrà altresì accertata la conoscenza della lingua inglese.

E' altresì previsto, in sede di prova orale, l'accertamento della conoscenza di base dell'uso delle seguenti applicazioni informatiche: pacchetto Microsoft Office Professional (Word, Excel, Access); programmi Open Source per l'elaborazione di testi e documenti, per l'elaborazione di fogli di calcolo e per l'archiviazione dati; gestione posta elettronica e Internet.

La Commissione Esaminatrice potrà essere integrata con un esperto per la prova di efficienza fisica e per la prova orale con un esperto in psicologia del lavoro al fine di valutare le attitudini nonché le competenze concettuali e metodologiche dei candidati rispetto al ruolo.

Riserve di legge

Ai sensi dell'art. 1014 e dell'art. 678, comma 9, del D.Lgs 66/2010 opera la riserva del 20% dei posti messi a concorso a favore dei volontari delle Forze Armate in ferma breve e ferma prefissata congedati senza demerito e Ufficiali di complemento in ferma biennale che hanno completato senza demerito la ferma contratta.